

# Rías Baixas



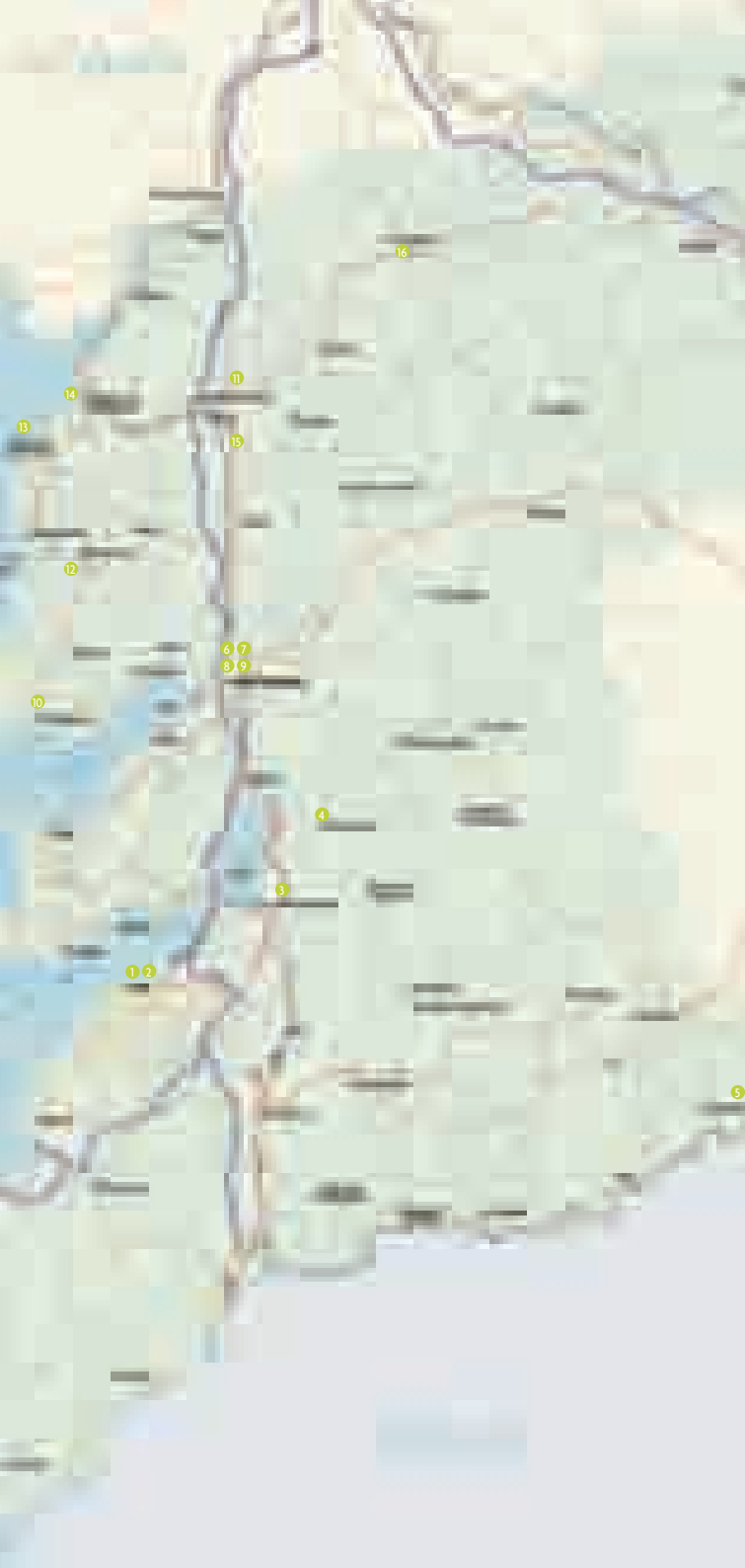
## El jardín de las camelias

# VOLVERÁS...





**el JARDÍN  
de LAS CAMELIAS**



## PONTEVEDRA

### Vigo

- 1 Pazo-Museo Quiñones de León.
- 2 Monte do Castro.

### Redondela

- 3 Pazo de Torres Agrelo.

### Soutomaioir

- 4 Castillo de Soutomaioir.

### Crecente

- 5 Palacio do Barreiro.

### Pontevedra

- 6 Jardines del Pazo Provincial.
- 7 Jardín del Palacete de las Mendoza.
- 8 Finca de "Areiro".
- 9 Pazo de Lourizán.

### Sanxenxo

- 10 Pazo de Quintáns.

### Meis

- 11 Finca de la Saleta.

### Ribadumia

- 12 Pazo Quintero da Cruz.

### Vilanova de Arousa

- 13 Pazo del Cuadrante.

### Vilagarcía de Arousa

- 14 Pazo de Rubiáns.

### Caldas

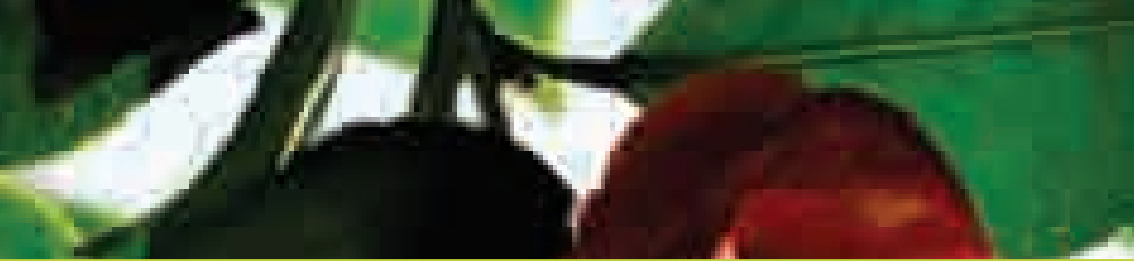
- 15 Parque-Jardín Botánico.

### A Estrada

- 16 Pazo de Oca.

# Índice

INTRODUCCIÓN .....	pág. 7
Vigo .....	pág. 11
Pazo-Museo Quiñones de León. Monte do Castro. Otros.	
Redondela .....	pág. 15
Pazo de Torres Agrelo.	
Soutomaioir .....	pág. 17
Castillo de Soutomaioir.	
Crecente .....	pág. 19
Palacio do Barreiro.	
Pontevedra .....	pág. 21
Jardines del Pazo Provincial. Jardín del Palacete de las Mendoza.	
Finca de "Areiro". Pazo de Lourizán. Otros.	
Sanxenxo .....	pág. 25
Pazo de Quintáns.	
Meis .....	pág. 26
Finca de la Saleta.	
Ribadumia .....	pág. 27
Pazo Quinteiro da Cruz.	
Vilanova de Arousa .....	pág. 29
Pazo del Cuadrante.	
Vilagarcía de Arousa .....	pág. 31
Pazo de Rubiáns. Otros.	
Caldas .....	pág. 132
Parque-Jardín Botánico.	
A Estrada .....	pág. 33
Pazo de Oca.	



# Introducción



Las Rías Baixas, en la provincia de Pontevedra, son un inmenso jardín de camelias que ofrecen su vistosidad en otoño, invierno y primavera, acompañándonos en calles, plazas, jardines, pazos, castillos y monasterios. Las camelias son, en esta zona, arbustos o árboles ornamentales cuya serena belleza sorprende a quien las contempla.

Existen unas 80 especies y 30.000 variedades diferentes, según el tamaño, la forma, el color, el margen de sus flores, pétalos y hojas, así como por la época de floración. La provincia de Pontevedra posee unas excelentes condiciones para su cultivo en el exterior (suelos ácidos, bien drenados, con cierto grado de humedad ambiental), sin necesidad de invernaderos, por las suaves temperaturas invernales de las Rías Baixas.

Originarias de Oriente, las primeras camelias llegan a Pontevedra en el s. XVII procedentes de Portugal. La más abundante en las Rías Baixas es la *C. japónica*, cuyas flores no huelen, aunque varios de sus híbridos sí son olorosos y cada año aparecen nuevas variedades. La *C. sinensis* (planta del Té) comienza a florecer al final del verano, la aromática *C. sasanqua* florece en otoño y la *C. reticulata* lo hace a finales de invierno y primavera, con flores grandes y llamativas.

No existe prácticamente ningún jardín público ni privado de cualquier ciudad o pueblo de Pontevedra que no posea ejemplares de camelias. Algunos Pazos o recintos privados requieren cita previa para la visita, preferentemente de grupos.





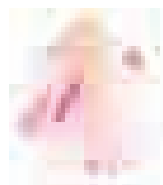
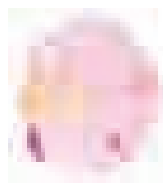
# Las Rías Baixas: El Jardín de las Camelias



De diciembre a marzo se celebran la mayoría de exposiciones de camelias, entre las que destaca el Concurso-Exposición Internacional de la Camelia, que organizan alternativamente las ciudades de Pontevedra, Vigo y Vilagarcía. La Asociación Española de la Camelia edita regularmente una revista con los estudios y avances más importantes de esta especie. Se pueden obtener más datos en <http://scamelial.efa-dip.org> y en [www.riasbaixas.depo.org](http://www.riasbaixas.depo.org).

Las Rías Baixas son el lugar más privilegiado del planeta para ver miles de variedades de camelias en el exterior, siendo la época más recomendada de enero a marzo —temporada baja—, por ser cuando están la mayoría en floración.

Las comunicaciones con la provincia de Pontevedra son excelentes: vuelos y tren con Madrid, Barcelona, Bilbao, París y otras capitales, hasta Vigo y Pontevedra. Por carretera, la "Autovía das Rías Baixas" (A-52) desde Castilla-León y la E-1 desde Portugal. Además, existe frecuentes conexiones entre Vigo, Pontevedra y Vilagarcía, por tren y autobús, con la "Autopista do Atlántico" (A-9) como eje vertebrador Norte-Sur.



Debido a lo cercanía entre los diferentes parques y jardines, se puede establecer un punto base de alojamiento, en cualquiera de sus ayuntamientos o alternarlos aprovechando la amplia oferta hotelera de la provincia: Paradores, Hoteles, Balnearios, Campings, Turismo Rural, etc., en muchos de los cuales se pueden ver ejemplares de camelias.



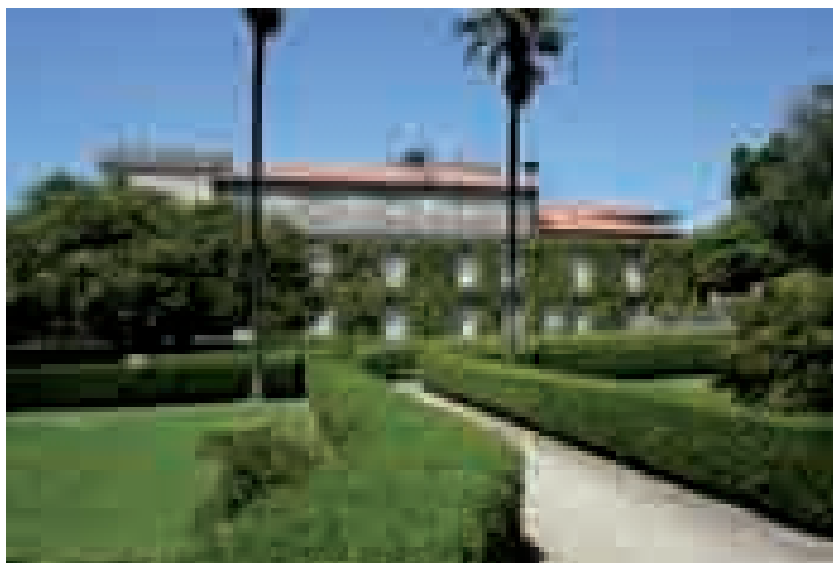
# VIGO

www.museodevigo.org Tfno: 986 295 070

## 1 Pazo-Museo Quiñones de León

El Pazo de Quiñones de León ó Castrelos se edificó sobre la antigua Torre de Lavandeira del s. XVII, añadiéndosele la mitad superior de la torre derecha y el ala frontal izquierda contigua a la capilla en el s. XIX. Vivienda del Marqués de Valladares, se donó a la ciudad en 1925 y desde 1937 es sede del Museo Municipal, con una de las mejores pinacotecas del arte gallego en sus 22 salas, además de una excelente sección de prehistoria y arqueología de la comarca.

Abierto todo el año, el Pazo se complementa con un parque con cancha de tenis, antiguo palomar, jardines y zona arbolada denominada “El Bosquete”. Uno de sus paseos lleva el nombre del que quizás haya sido el mejor conocedor de camelias en Galicia, Antonio Odriozola, donde existen magníficos ejemplares y al lado del Pazo, en medio de un precioso laberinto se haya la “Matusalém de las camelias”, una de las más antiguas de Galicia.



El jardín tiene una extensión de 20,5 ha., y se divide en cuatro sectores: el jardín de acceso, la rosaleda –situada a la derecha y que marca los tres niveles de que consta el jardín–, el jardín francés –en el centro– y la pradera de té o jardín inglés, a la izquierda.

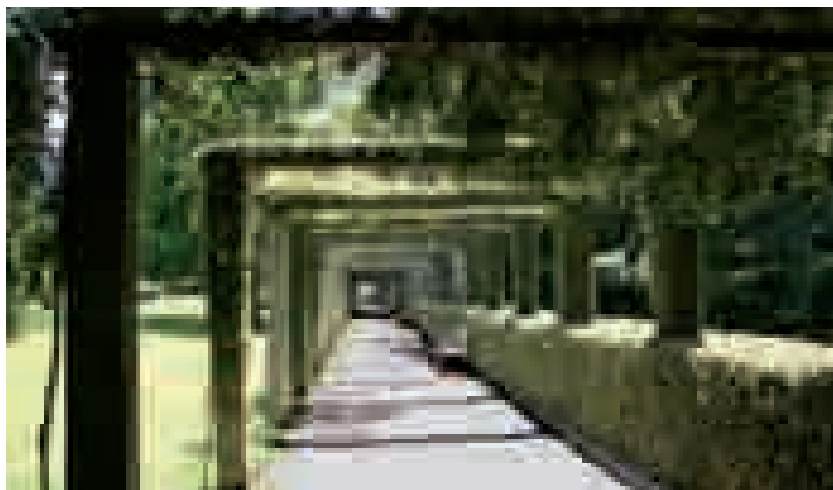
El paseo de la Rosaleda es un trazado lineal interrumpido con preciosas rotondas de unos 100 metros donde hayamos especies de flores y árboles. Este relajante camino conduce al paseo de camelias Antonio Odriozola, en cuyo centro se encuentra una *C. Sasanqua* olorosa. Volviendo sobre nuestros pasos encontramos otros grupos de camelias, ejemplares convertidos en árboles de gran belleza.

Al frente, el jardín francés, con un paseo de lápidas nobiliarias vinculadas a la historia de Vigo, con un trazado con ojivas y greca perimetral que roza el concepto de laberinto,

con setos perfectamente dibujados. La vegetación más próxima al pazo es más tupida y la más lejana, más simple y con setos más espaciados.

El diseño del jardín inglés es de un sencillo green de pavimentación como elemento central, salpicado de varias especies arbóreas, entre ellas numerosas camelias. En el estanque hay una réplica del Pazo que nos hace pensar en los elementos exóticos propios de la tradición jardinera británica.

Entre el jardín francés y el inglés, al lado del Pazo, se puede disfrutar de una de las camelias más antiguas de Galicia, broche de oro de la visita, la denominada “Matusalém de las camelias” por el estudioso inglés Owens en 1961. La plantación de este ejemplar, sin embargo, está documentada en el año 1860 por el paisajista portugués José Marques Loureiro.



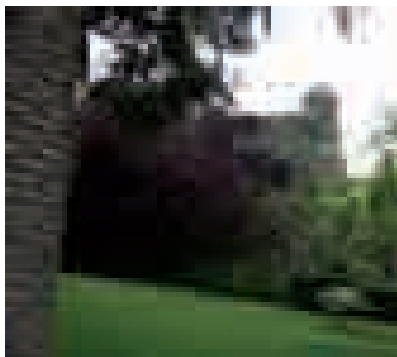


# VIGO

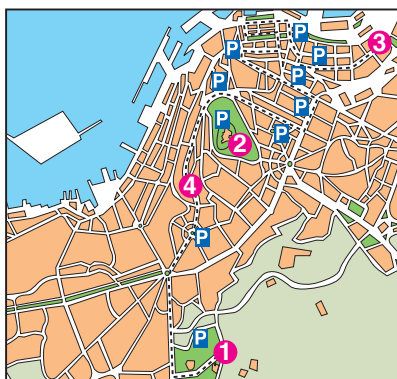
www.turismodevigo.org Tfno. 986 810 100

## 2 Monte do Castro

El “Monte do Castro” destaca en el centro de Vigo y está culminada por un Castillo ajardinado, espectacular mirador paisajístico de la Ría y la ciudad. En su ladera Oeste posee un yacimiento castreño. Es el principal pulmón de Vigo, repoblado a comienzos del s. XX, con numerosos caminos y muchísimas especies de árboles, entre ellos las camelias.



## Otros lugares



- 1 Pazo-Museo quiñones de León
- 2 Monte do Castro
- 3 Avenida García Barbón
- 4 Avenida de las Camelias

Vigo cuenta con otros lugares donde disfrutar de esta planta: la **Avenida de las Camelias**, los bulevares de **Gran Vía** entre Urzáiz y la Plaza de España, la **Avenida García Barbón** (alternándose con naranjos), la calle **Marqués de Valladares**, los jardines de la Alameda, los de **Montero Ríos** (próximos al Puerto Deportivo), el monte de **La Guía** y en otros muchos. Una de las variedades más hermosas de C. japónica recibe el nombre “Ciudad de Vigo”, en honor a la ciudad.

## OFICINA DE TURISMO DE VIGO

c/ Teófilo Llorente, 5 Tfno: 986 224 757 [www.turismodevigo.org](http://www.turismodevigo.org)



# REDONDELA

www.torresdeagrello.com Tfno: 986 408 021

3 Pazo de Torres Agrello

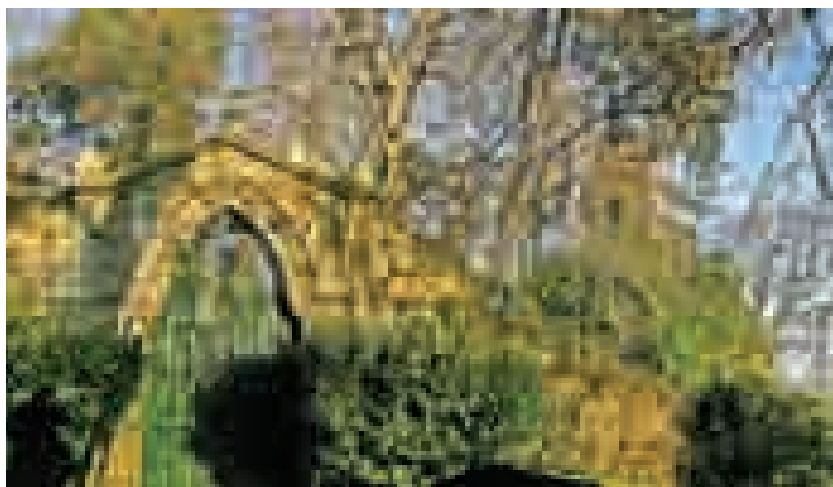
A medio camino entre Vigo y Pontevedra se encuentra este Pazo, situado en una colina que domina la ría de Vigo. En la actualidad es un establecimiento de Turismo Rural, compuesto por un hermoso edificio rodeado de un jardín con árboles monumentales, entre los que destaca un ejemplar centenario de *C. sasanqua* "*Barón de Soutelinho*", con flores aromáticas y consideradas las de mayor tamaño de Europa.

También posee grandes ejemplares de *C. japónica* "*Magnoliaeflora Alba*" y "*Kelling-*

*tonnia*," que obtuvieron premios en algunos certámenes internacionales.

En este lugar se ofrece alojamiento y comidas, desde donde se divisa la ensenada de Rande, escenario de famosas batallas, y la Isla de San Simón, cantada por los trovadores medievales gallegos.

Muy cerca existen otros Pazos, como el de **Pousadoiro** o el de **Torre Cedeira**, que albergan en sus espesuras bellas camelias.



## OFICINA DE TURISMO DE REDONDELA

Alameda de Redondela Tfno: 986 401 713 [www.concelloredondela.org](http://www.concelloredondela.org)







# SOUTOMAIOR

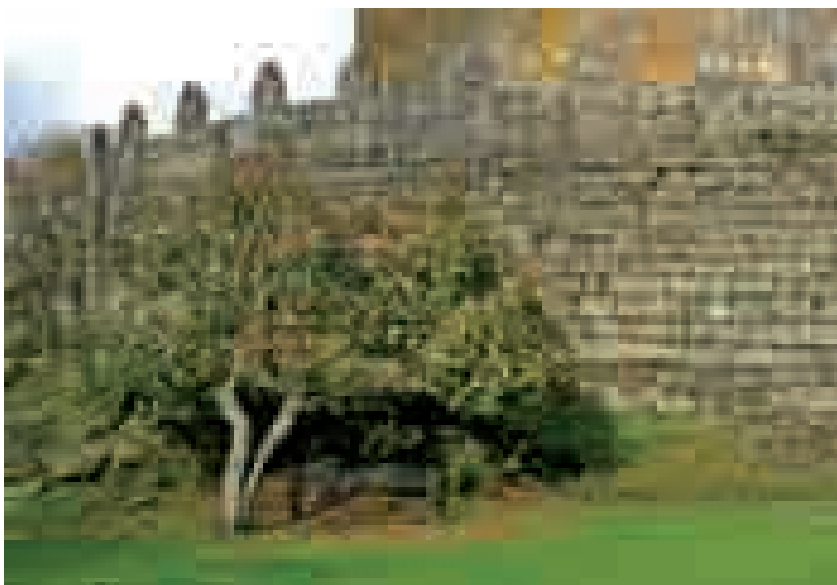
[www.soutomaior.com](http://www.soutomaior.com) [www.hotelposadadelcastillo.com](http://www.hotelposadadelcastillo.com) Tfno: 986 804 100

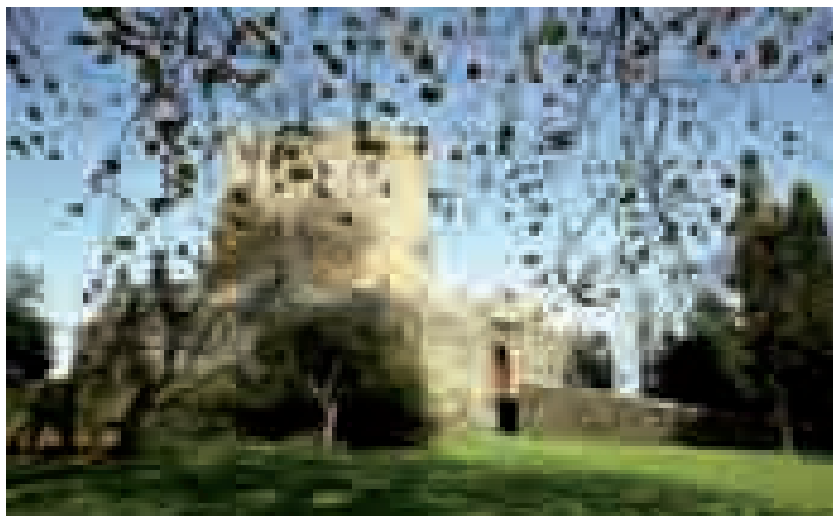
4 **Castillo de Soutomaior**

Este castillo, centro de la vida feudal gallega con Pedro Madruga en el s. XV, tuvo distintos usos hasta convertirse en residencia veraniega a finales del s. XIX. Su finca, de 25ha, contiene un renombrado Arboreto, con ejemplares singulares que alcanzan tamaños difíciles de ver en otros lugares: enormes secuías, palmeras, cedro del Líbano, naranjos, eucaliptos, abeto del norte, magnolios y por supuesto, camelios monumentales, entre los primeros que se plantaron en España y los dos de mayor perímetro multitroncal de Galicia (8x4,5m y 8x4,1m).

Desde la adquisición de la propiedad por la Diputación de Pontevedra en 1982, se han incorporado numerosos ejemplares y cada año sigue aumentando su colección, que ya supera el medio millar de camelias. Desde las torres del Castillo y desde el jardín se pueden admirar unas hermosas vistas paisajísticas de los valles circundantes. En el interior de la finca hay una Pousada donde se puede comer o cenar y también alojarse.

La colección del Castillo de Soutomaior reúne más de 200 cultivares. Desde la puerta





principal encontramos las 30 primeras camelias en sus diferentes variedades, con toda su belleza y colorido, que nos acompañan hasta el puente levadizo del castillo, donde nos encontramos con la plaza de los castaños.

Desde este punto nos adentramos en el parque, donde crecen ejemplares de abetos, secuoyas, cedros, helechos y palmeras al lado de azaleas, rododendros y camelias, entre las que se encuentra la más valiosa de todas, la *C. japónica* de mayor perímetro de España, plantada en la pradera arbolada del Parque, al borde del camino, bien conservada, con una gruesa cepa de la que arrancan a un cuarto de metro del suelo, 8 brazos de diferente morfología y tamaño que se proyectan inclinadamente hacia arriba.

Continuamos la visita hacia la Pousada, a cuyos pies nos encontramos otro conjunto de camelias, compuesto por 60 arbustos dispuestos en una explanada que contrastan entre nogales, limoneros y cerezos. Siguiendo el paseo nos encontramos entre camelias y aperos de labranza que recuerdan el pasado del edificio, con 34 especies de camelias y castaños centenarios.

El siguiente es un itinerario zigzagante, utilizado para acceder a la capilla, con 66 camelias en su entorno natural, que nos transmite el encanto del valle. Esta magnífica colección de camelias forma parte del conjunto botánico propiedad de la Diputación de Pontevedra, que se encarga del mantenimiento y cuidado de las plantas.

#### CONCELLO DE SOUTOMAIOR

Rúa Alexandre Bóveda, s/n 36691 Soutomaior [www.soutomaior.com](http://www.soutomaior.com)

#### Diputación de Pontevedra

Avda. Montero Ríos s/n 36071 Pontevedra Tfno: 986 804 100  
[www.depontevedra.es](http://www.depontevedra.es)

# CRECENTE

www.pazodobarreiro.com Tfno: 986 666 479

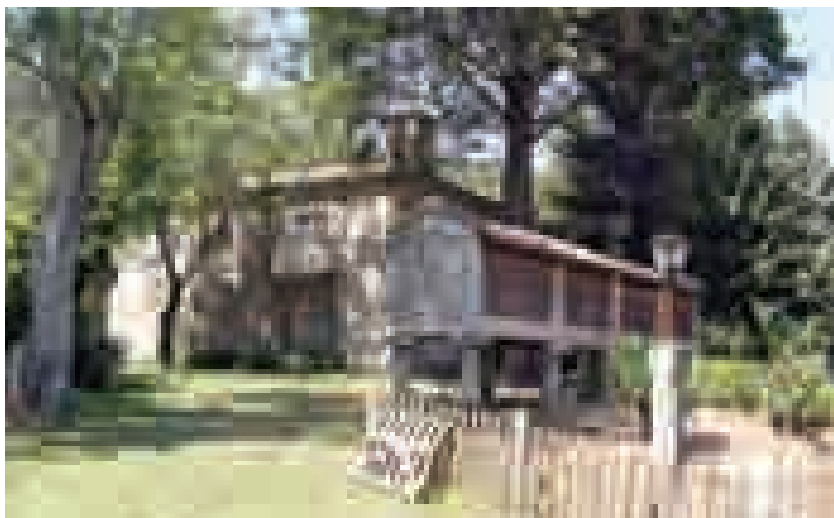
5 Pazo do Barreiro

Situado a 6 Kms. de la autovía de las Rías Baixas, cerca del río Miño y sobre la ladera de un monte dominando un paisaje de viñedos, socalcos y aldeas, es actualmente un establecimiento de Turismo Rural. La primera edificación se remonta al Siglo XIV y la actual, que tuvo su página más gloriosa en la Guerra de la Independencia, proviene del siglo XVII.

Su estructura responde a un Pazo defensivo y estratégico, frente a Portugal, con pare-

des de granito de gran espesor, balconada monumental, troneras, patio cerrado, capilla, adarve, que le imprimen su carácter de baluarte estratégico en las distintas guerras vividas en España.

El jardín posee altos setos de boj y una zona umbría de grandes y antiguos ejemplares de C. japónica, entre ellos una "*Magnoliaeflora rubra*," que le dan un aspecto señorial a todo el conjunto.



## CONCELLO DE CRECENTE

Rúa Solís Ruiz, 5 36420 Crecente Tfno: 986 666 300 www.concellocrecente.es





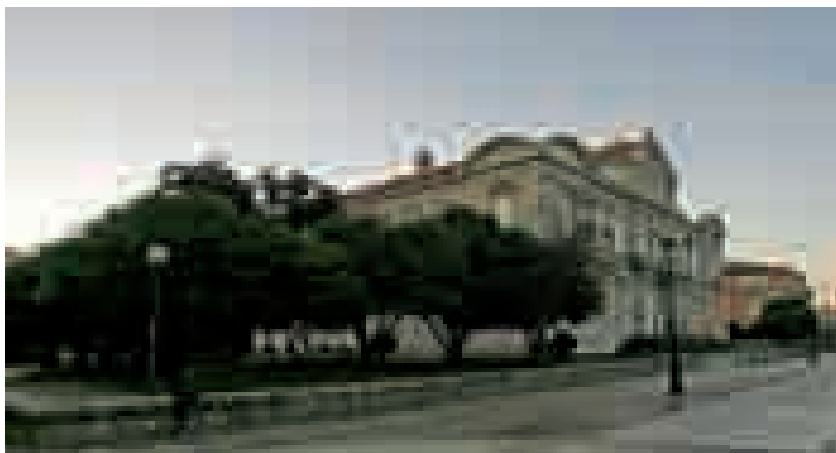
# PONTEVEDRA

www.depo.es Tfno: 986 804 100

## 6 Jardines del Pazo Provincial

Ubicados en el centro de Pontevedra, los jardines que rodean el Pazo de la Diputación de Pontevedra (Avda. Montero Ríos) tienen 34 arbustos de *C. japónica*, la mayoría del tipo “*Orandakô*”, con tonos rosas y floración hasta finales de abril y un ejemplar con flores de pétalos rojos. El edificio es de 1891,

obra del arquitecto Alejandro Sesmeros y los camelios que se plantaron procedían posiblemente de Oporto. Muy cerca de ellos, en los **Jardines de Vicente** y en la **Alameda**, podemos encontrar otros muchos ejemplares todavía sin catalogar.



www.riasbaixas.org Tfno. 986 842 690

## 7 Jardín del Palacete de las Mendoza

Ubicados en pleno Casco Antiguo de Pontevedra, muy cerca de la Basílica de Santa María, los jardines del edificio donde se ubican las oficinas de Turismo Rías Baixas, centro neurálgico de información turística

de la provincia, poseen varios ejemplares de ancianas *C. japónica* y otros árboles ornamentales perfectamente identificados, en un pequeño y bien cuidado jardín, que rodea este hermoso palacio.



# PONTEVEDRA

[www.efa-dip.org](http://www.efa-dip.org) Tfno. 986 841 491

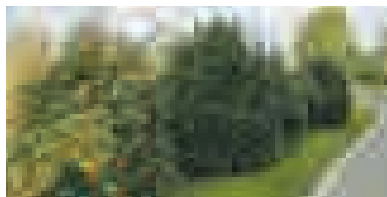
## 6 Finca de "Areiro"

Situada en Lourizán, a las afueras de Pontevedra, (dirección Marín) es sede de la Estación Fitopatológica "Areiro", dedicada a la investigación y estudio de cultivos, edafología, diagnóstico de plagas, lucha biológica, etc. Sus científicos fueron el germen inicial de la Asociación Española de la Camelia. Aquí se estudia el comportamiento, adaptación y fenología de las camelias en la provincia. Tiene una superficie de 5ha en las que se encuentran unas 35 especies y más de 400 cultivares.

Se puede considerar el epicentro de las investigaciones sobre camelias en la provincia, trabajos que realiza desde 1984, auspiciado por la Diputación de Pontevedra. En estos momentos cuenta con más de 400 ejemplares de camelia pertenecientes a más de 30

especies diferentes repartidas en 11 zonas de la finca. Entre su personal científico, cuenta con varios miembros de la Asociación Española de la Camelia, entre ellos su presidenta, Carmen Salinero, autora de diversos artículos y libros relacionados con las camelias.

Entre los trabajos que se realizan en torno a las camelias están el estudio de su fenología, plagas y enfermedades, identificación de ejemplares antiguos, propagación y técnicas de cultivo,...



Visitas libres por las mañanas, sin interferir en las labores del Centro. [www.efa-dip.org](http://www.efa-dip.org)

## 7 Pazo de Lourizán

Magnífico ejemplo de propiedad señorial de finales del s. XIX, propiedad del político Eugenio Montero Ríos, y adquirido a sus herederos por la Diputación de Pontevedra en 1943 para convertirlo en Centro de Investigaciones Ambientales y Forestales. Alberga un jardín de gran envergadura y calidad, con especies botánicas muy raras, como un olmo

holandés, una palmera reina, una avenida de magnolias o una metasequoia que sólo se conocía en forma fósil. Sin embargo, impresionan los ancianos ejemplares de *C. japónica* "Alba Plena" que florecen de noviembre a febrero, junto a multitud de variedades de todo tipo y color, especialmente de forma "Anemoniflora".

# PONTEVEDRA

## Otros lugares

Dentro de Pontevedra existen otros muchos puntos con camelias.

### **El Jardín del Liceo Casino en A Caeira:**

cuenta con camelias centenarias que se cultivaron en la desaparecida Escuela de Agricultura (1860-1876), cuya existencia contribuyó de manera importante a la difusión de esta planta en Galicia.

### **El Pazo de Gandarón (Misión Biológica) en**

**Salcedo:** donde trabajó el fundador (1965)

del Concurso Exposición Internacional de la Camelia, Antonio Odriozola. Posee variedades muy originales, como las *C. japónica* “*Fimbriata Alba*” y “*Juan XXIII*”.

Entre los lugares del casco urbano con camelias destacan la **Plaza da Ferrería** y la **Rúa da Oliva**, próxima a la Peregrina, además del **Cementerio de San Mauro**.



- ❶ Pazo Provincial
- ❷ Palacete de las Mendoza
- ❸ Finca de Areiro
- ❹ Pazo de Lourizán
- ❺ Plaza da Ferrería
- ❻ Rúa da Oliva

## TURISMO RÍAS BAIXAS

Palacete de las Mendoza Praza Santa María s/n 36071 Pontevedra Tfno: 986 842 690 [www.riasbaixas.org](http://www.riasbaixas.org)



# SANXENXO

www.sanxenxo.com Tfno. 986 720 075

8 Pazo de Quintáns



Situado al lado de la carretera que va desde la iglesia parroquial de Noalla a la playa de A Lanzada, data de 1606 y posee un destacado ejemplar de *C. japonica*, de aproximadamente 90 años, de 4 a 5 metros de alto y un grosor del tronco de 1,50 metros. Pero su excepcional valor es que mantiene la floración prácticamente todo el año, como la "*Marguerite Bouillon*", favorecida por su orientación sur, protegida de los vientos del Norte. Sus flores son rosas semidobles, con

una mutación de flores blancas y manchas rosas.



## TURISMO DE SANXENXO

Puerto Deportivo 36960 Sanxenxo Tfno: 986 720 285 www.sanxenxo.com

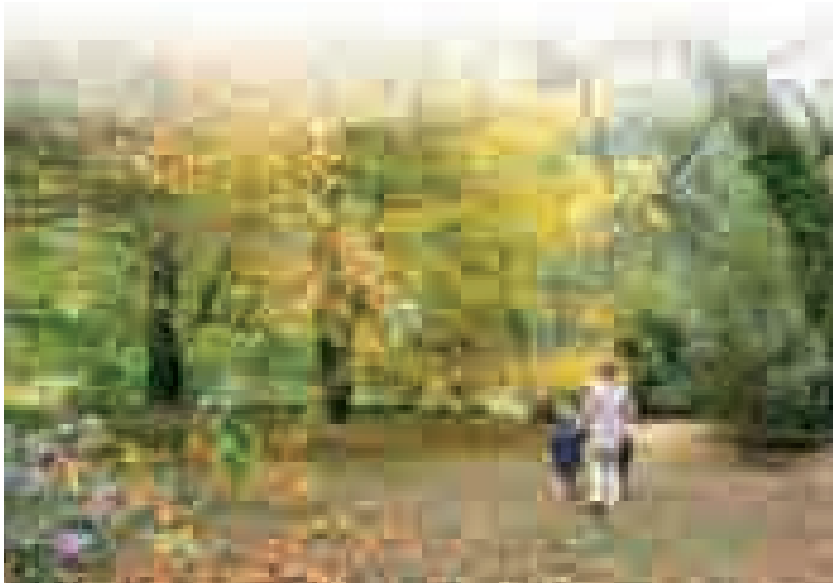
# MEIS

[www.concellodemais.com](http://www.concellodemais.com) Tfno: 986 712 001

9 Finca de la Saleta

Se encuentra en pleno corazón de la comarca de O Salnés y su origen se remonta al año 1721. Posee multitud de plantas del hemisferio Sur, especialmente Australia, Nueva Zelanda, Sudáfrica y Lejano Oriente, compradas por el matrimonio inglés Gimson, que después de visitar Galicia decidió que este lugar de las Rías Baixas era el más idóneo

para mantener su jardín, sin problemas de clima. En esta finca destacan ejemplares de diferentes especies de camelia, entre ellos *C. caudata*, *C. crysantha*, *C. cuspidata*, *C. lutchuensis*, *C. oleifera*, *C. saluenensis*, *C. sinensis*, *C. reticulata*, *C. japónica* y *C. sasanqua*, junto a numerosos híbridos y variedades de todas ellas.



## CONCELLO DE MAIS

c/ Mosteiro, 67 36637 Mais Tfno: 986 712 001 [www.concellodemais.com](http://www.concellodemais.com)

# RIBADUMIA

www.pazoquinteirodacruz.es Tfno: 619 110 806 - 635 592 215

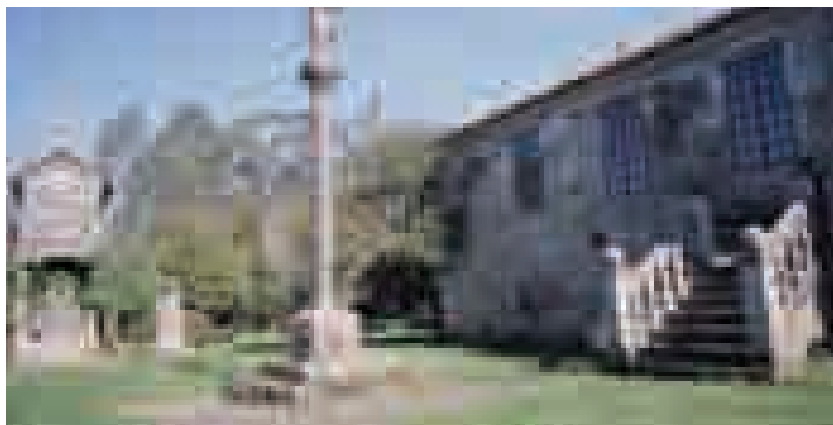
**10 Pazo Quinteiro da Cruz**

Construido en 1790 en la parroquia de Lois, este Pazo dispone de una finca con ambientación romántica trazada a comienzos del s. XX por el paisajista de origen francés Dorgambide, un vergel de origen inglés con espectaculares parterres, plantas tropicales y especies muy diversas, combinadas en sus 7 hectáreas de extensión con áreas de cultivo de vino albariño que lleva el nombre del Pazo.

La finca tiene, entre sus 1.800 variedades de camelias, un catálogo variado de objetos de gran valor: dos cruceiros (uno del siglo XVIII de gran labra y otro de menor dimensión

con un San Blas en el varal), varias fuentes de estilo gótico, dos horreos de piedra (uno del siglo XVIII de gran tamaño, en su totalidad de piedra, otro mixto del XIX con estanque de piedra debajo), una capilla, palomar, relojes de sol, además de otros detalles.

Entre las numerosas especies, híbridos y variedades de camelias que posee, galardonadas con la Camelia de Oro en diferentes certámenes del Concurso Internacional, a la colección de camelias de Quinteiro da Cruz, se le añaden cada año nuevas especies, variedades de reciente creación, traídas de diferentes lugares del mundo.



## CONCELLO DE RIBADUMIA

Avda. de Ribadumia, 2 36636 Ribadumia Tfno: 986 718 491 [www.ribadumia.org](http://www.ribadumia.org)



# VILANOVA DE AROUSA

www.museocuadrante.com Tfno: 986 555 493

**11 Pazo del Cuadrante**

El Pazo del Cuadrante, declarado Monumento Histórico Nacional, como casa natal del ilustre escritor José Simón del Valle Peña, conocido como Ramón M<sup>a</sup> del Valle-Inclán, es un edificio de arquitectura tradicional de tipología “pacega” con elementos de procedencia culta, con planta en L y de dos alturas: la baja estaba ocupada por cuadras, almacenes y bodega, mientras que la principal era la vivienda.

Tras haber sido rehabilitado, alberga la Casa-Museo Valle-Inclán, donde podemos hacer un amplio recorrido por su vida y obra.

Es en el jardín del Pazo del Cuadrante, donde abundan los bancos de piedra, los árboles de ramaje espeso que proyectan su sombra sobre la casa, donde Valle-Inclán jugaba de niño.

Entre estos árboles, algunos de ellos centenarios, destacan un grupo de viejas camelias “*Camellia japonica* y *Camellia sasanqua* ‘Cleopatra’”, que crecen a la sombra de un gigantesco y antiquísimo magnolio.



**CASA-MUSEO VALLE-INCLÁN**

✓ Luces de Bohemia s/n 36620 Vilanova de Arousa

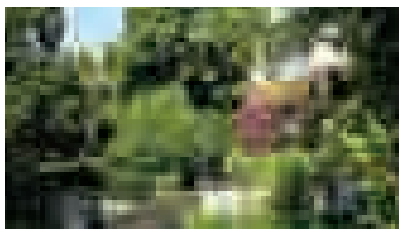


# VILAGARCÍA DE AROUSA

www.ivilagarcia.com Tfno: 986 565 013

12 Pazo de Rubiáns

Este Pazo, del s. XVIII, propiedad de la Marquesa Viuda de Aranda, D<sup>a</sup> M. Urcola de Zuloaga, mantiene la vocación agro-forestal desde tiempo inmemorial, con jardines, amplia masa forestal y extensa plantación vitícola (40ha.). Cuenta con camelios de varias especies como las *C. sasanqua*, *C. reticulata* y *C. japonica*. Algunos de ellos galardonados con la camelia de oro y plata en las distintas ediciones del Concurso – Exposición Internacional de la Camelia. El Pazo posee otras especies de gran importancia: el eucalipto



de mayor perímetro de España (12,5m.), ciprimerias, araucarias excelsa, calocedros de california, alcanforeros, magnolias grandifloras, robles americanos,...

## Otros lugares



Vilagarcía tienen multitud de camelias en sus pazos, como el de **A Gorpelleira** (Lugar de A Torre) y en prácticamente todas sus calles y plazas del casco urbano, como la **Avda. Castelao**, centro comercial de la ciudad. Entre los jardines destacan los ejemplares antiguos de los **jardines del Doctor Fleming** y los más recientes de los **jardines de Ravella**, delante del Concello.

## TURISMO DE VILAGARCÍA

Avda. do Cavado s/n 36600 Vilagarcía de Arousa Tfno: 986 565 013 www.ivilagarcia.com

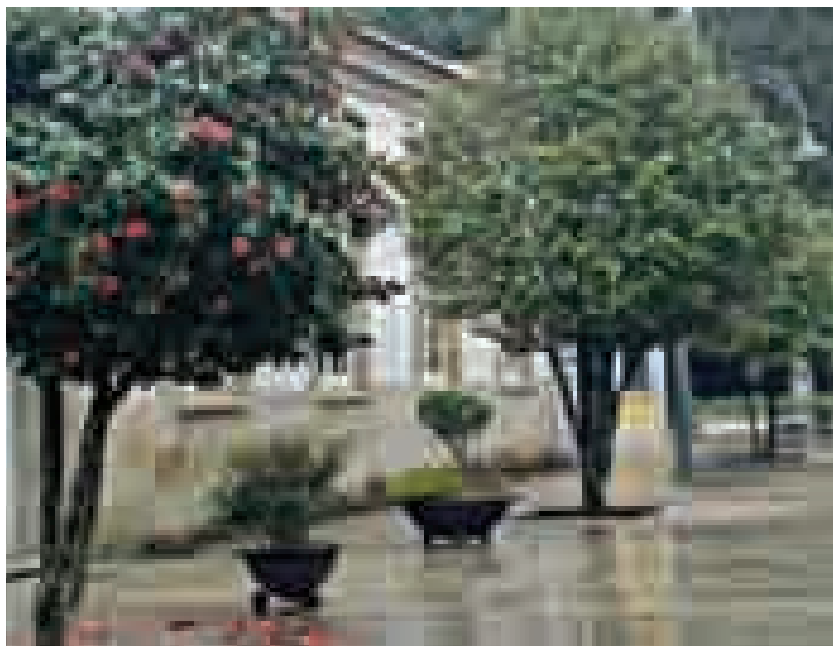
# CALDAS

www.caldasdereis.com Tfno: 986 540 002

**13 Parque-Jardín Botánico**

El auge de las aguas termales propició, a finales del s. XIX los proyectos de la Alameda de Caldas de Reis y, posteriormente, del Parque-Jardín en una parte de la antigua carballeira. El conjunto supone uno de los más bellos parajes de la provincia, en los márgenes del río Umia, donde existen multitud de

especies arbóreas –incluso exóticas– y entre ellas, como no podía ser de otro modo, aparecen diversos tipos de camelias, alguna de ellas muy notables, entre ellas dos antiguos ejemplares de *C. japónica* “*Mathotiana Alba*”.



## CONCELLO DE CALDAS DE REIS

c/ Herrera, 1 36650 Caldas de Reis Tfno: 986 540 002 www.caldasdereis.com



# A ESTRADA

<http://scamelial.efa-dip.org> Tfno. 986 587 435

14 Pazo de Oca



Cerca de la carretera nacional Santiago-Ourense, el Pazo de Oca posee varios tipos de jardines que lo bautizaron como “El Versailles Gallego” y tiene un ejemplar de *C. reticulata* “*Capitán Rawes*”, que fue considerada por un experto holandés, el propietario del Arboretum De Velde, como la más antigua de Europa, con 12 metros de altura.

La visita al Jardín merece la pena (el interior no se visita) y se puede hacer todos los días del año. Cuesta 4 € para visitas individuales y 2,50 € por persona para grupos de más de 20 personas.

El conjunto jardinístico barroco es de excepcional calidad, cumbre de la jardinería

gallega de los Pazos. El tratamiento del agua, con los estanques de las barcas, fuentes, chorros, molino, aljibes y canalizaciones dan una gran vistosidad a la propiedad donde se distinguen los jardines romántico, el geométrico clásico, el laberinto, las grandes obras de topiaria, los escudos nobiliarios y de órdenes militares vegetales, el jardín hortícola, los cultivos de kiwi, viñedo y frutícola aledaños.

Las camelias son las especies ornamentales de mayor vistosidad, con multitud de grandes árboles y pequeños arbustos que se desperdigán por los jardines y que culminan en la *C. reticulata* “*Capitán Rawes*”, de grandes flores rojas y que florece entre

# A ESTRADA

<http://scamelial.efa-dip.org> Tfno. 986 587 435

**15** Pazo de Oca



finales de febrero y principios de abril como el Monumento del Patrimonio florístico exótico europeo de su especie, la gran joya de la camelias de las Rías Baixas, por su antigüedad demostrable, su gran porte y rareza y por su excelente estado de conservación, con 12 metros de alto, 9,40m. de ancho y un tronco de 1,16m. de circunferencia a la altura de 1 metro.

El ambiente palaciego de Oca lo descubrimos al llegar a su plaza exterior, formada por las fachadas principales del Pazo, la Capilla y la antigua casa de los jornaleros.

En el centro del jardín podemos ver una bella fuente escoltada con boj y cuatro viejas

camelias: *Alba Plena*, *Reticulata* y *Sasanqua*. Descendiendo la escalera de piedra, flanqueando el paseo, dos setos de boj representan a una monumental anaconda de 17 metros que nos conduce al acceso a los campos de cultivo.

A la izquierda del paseo encontramos el laberinto, donde tenemos que recorrer unos 550 metros para llegar a la fuente que se encuentra en su centro. Así se crea una bella perspectiva de la fachada posterior del pazo.

A la derecha de la puerta de acceso al jardín principal hallamos adosada al muro de piedra una fuente de la que mana agua continuamente.





# A ESTRADA

<http://scamelial.efa-dip.org> Tfno. 986 587 435

16 Pazo de Oca

En el interior, pegado a la fachada de la casa, podemos ver 107 camelias de diferentes tamaños. Paralelamente a este paseo hay cinco grandes conjuntos botánicos con 28 camelias de diferentes especies.

Las más espectaculares y antiguas se encuentran, sin embargo, en la parte posterior de la capilla. La joya es una *Reticulata Capitán Rawes*, formando conjunto con Mont Blanc, *Reticulata* de flor doble, Olorosas Marqués de Soutevinho y Alba Plena Ciunviata.

La *Reticulata* es el monumento del patrimonio florístico exótico europeo de su especie, por su demostrable antigüedad, su gran porte y rareza y por su excelente estado de conservación, con 12 metros de alto, 9,40m. de ancho y un tronco de 1,16m. de circunferencia a la altura de 1 metro.

Tres nuevas camelias dan paso a un lavadero de piedra que da acceso a la presa que alimenta de agua a todo el recinto.

En el muro Este, a continuación de la presa, existe un paseo de 277 camelias blancas, que enmarcan otra zona del jardín en la que encontramos 17 especies formando parte de una escultura vegetal en forma de margarita.

En la parte central hayamos un precioso bosque de laureles, con 25 camelias y al fondo un magnífico paseo de tilos que llega hasta la gran verja de hierro, con portal y escudo de la familia, que da acceso al bosque.

Al lado Oeste del paseo existe un romántico merendero con 73 camelias guardando los secretos de los enamorados.

Al margen de las camelias destacan un precioso rododendro, una secuoya traída de California en 1945 por el último Marqués de Camás, y uno de los bojs más gruesos de Europa, con 13 metros de altura y 1,5 de perímetro y 300 años de antigüedad.

Varios molinos sacan el agua hacia el primer estanque, en donde una barca –que los marqueses utilizaban como merendero– simboliza la paz navegando en aguas tranquilas con dos marineros y unos naranjos de fruto dulce, en contraposición a la segunda barca del estanque contiguo, a donde las aguas bajan rápidas y oscuras debido al desnivel. En esta barca los naranjos son amargos y los cañones son clara alegoría a la maldad y la guerra, respondiendo todo el conjunto al significado de la vida en el barroco.

## CONCELLO DE A ESTRADA

Praza da Constitución, 1 36680 A Estrada Tfno: 986 572 492 [www.aestrada.com](http://www.aestrada.com)







*"Melancólico y hermoso paisaje al anochecer, cuando se alza tras los negros castaños el globo de fuego de la luna, pero risueño como pocos de día, cuando se ve entre las camelias y las yucas la fuga precipitada de un ejército de patos húmedos."*

*Emilia Pardo Bazán (1852-1921)*

## Otras publicaciones a consultar del O.A.L. Turismo Rías Baixas:

GUÍA PROVINCIAL • *Rías Baixas*

ALOJAMIENTOS • *Su Alojamiento*  
• *Sus Campings*  
• *Su Turismo Rural*

GUÍAS TEMÁTICAS • *Su Gastronomía*  
• *Su Termalismo*  
• *Sus Vinos*  
• *Sus Museos*  
• *Sus Ríos y Rías*  
• *Su Turismo Familiar*  
• *Su Naturaleza*  
• *Sus Monumentos*  
• *Su Turismo Accesible*  
• *Sus Fiestas*  
• *Sus Pazos*  
• *Su Golf*  
• *Su Ocio*

COLECCIÓN TRB • *Las Rías de Valle-Inclán*  
• *Rías Baixas: el Jardín de las Camelias*  
• *Antonio Palacios: Arquitecto de las Rías Baixas*

MAPAS Y CALLEJEROS • *Provincia de Pontevedra*  
• *Ciudad de Pontevedra*  
• *Ciudad de Vigo*



**VOLVERÁS...**

Edita: Turismo Rías Baixas  
Fotografías: Luis Portas  
Diseño y Maquetación: Canal Uno  
Impresión: Gráficas Salnés

© TURISMO RÍAS BAIXAS  
Depósito Legal: PO????



Rías  
Turismo Baixas

**O.A.L. Turismo Rías Baixas**

Pza. Santa María, s/n · 36071 · Pontevedra

Tel. 986 842 690 · Fax. 986 868 750

[www.riasbaixas.org](http://www.riasbaixas.org)



Deputación  
Pontevedra